

CAPITOLO 3

COLLEGAMENTO AL COMPUTER

Installazione del software

Per installare nel sistema i driver e il software della fotocamera digitale iX-30, seguire le seguenti istruzioni.

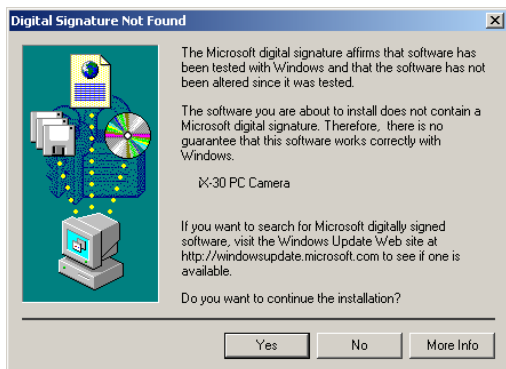
***Nota:** Tenere il CD-ROM di Windows a portata di mano, in quanto questo potrebbe essere richiesto nel corso dell'installazione.*

Installazione dei Driver

1. In questa fase non è necessario collegare la fotocamera digitale iX-30 al PC. Inserire il software della fotocamera digitale iX-30 CD nell'unità CD-ROM. Il programma d'installazione inizierà automaticamente. Se ciò non si verificasse, fare clic su Risorse del computer, scegliere CD-ROM, quindi "setup.exe".
2. Seguire le istruzioni sullo schermo. Tutto il software necessario verrà installato automaticamente. I driver TWAIN e l'utilità iX-30 consentono alla fotocamera di comunicare con il computer attraverso il cavo USB. Per ottenere assistenza nel caricamento del software, rivolgersi al supporto tecnico Fujifilm.
3. Per installare i driver necessari per la modalità MSD o Fotocamera PC, è necessario impostare la corretta modalità operativa per quella funzione, quindi collegare la iX-30 al PC. L'Installazione guidata hardware di Windows rileverà automaticamente la fotocamera e mostrerà le varie fasi del processo d'installazione per la modalità corrispondente. È necessario eseguire questa operazione solo una volta per ciascuna modalità (Fotocamera PC e MSD).

***Nota:** È necessario riavviare il computer, prima di usare la fotocamera digitale iX-30 e il software per la prima volta. Ricordare che prima di scaricare immagini, è necessario collegare la fotocamera al PC con il cavo USB.*

Se si utilizza Windows 2000, quando si collega la iX-30 per la prima volta, l'Installazione guidata nuovo hardware visualizzerà la seguente finestra di dialogo "Firma digitale non trovata". Scegliere **Si** per continuare l'installazione.



Se si utilizza Windows XP, quando si collega la iX-30 per la prima volta, verrà visualizzata la finestra di dialogo che segue. Selezionare "Installare il software automaticamente (scelta consigliata)" e scegliere **Avanti**.



L'installazione guidata Nuovo hardware visualizzerà quindi l'avviso "Il software non ha passato il test Logo di Windows." Ignorare questo avviso e scegliere **Continuare comunque**.



Collegamento al PC

Quando è collegata al computer, la iX-30 ha due modalità attivate: MSD e Fotocamera PC.

La modalità MSD consente di utilizzare la iX-30 come un normale dispositivo d'archiviazione, copiando, eliminando e spostando i file, nella e dalla fotocamera, come si farebbe con una normale unità disco.

La modalità Fotocamera PC consente di utilizzare la iX-30 come una normale videocamera PC, per teleconferenze video, sicurezza, videotelefoni, etc.

Collegare la fotocamera digitale iX-30 al PC, utilizzando il cavo USB incluso, e scaricare le immagini. Consultare la seguente illustrazione:

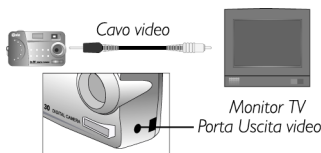
1. Per attivare la modalità MSD, impostare qualsiasi modalità operativa ad eccezione della modalità PC. Dopo aver effettuato il collegamento al computer, verrà visualizzato *d/ 5C* sull'LCD. Procedere al passaggio 3.
2. Per attivare la modalità Fotocamera PC, impostare la modalità operativa PC.
3. Collegare il connettore minore del cavo USB alla presa USB presente sulla fotocamera.

4. Collegare il connettore maggiore del cavo USB alla presa USB presente sul PC o sul notebook.


Per ulteriori informazioni sull'uso dell'utilità iX-30, consultare la sezione *Uso del software*.

Collegamento con il televisore

Collegare il cavo video all'Uscita video sulla fotocamera (tramite il mini jack con piedino minore), e all'entrata video sul televisore o sul videoregistratore (tramite il mini-jack con piedino maggiore). Potrebbe essere necessario un adattatore per le porte d'entrata del televisore o del videoregistratore. Sull'LCD verrà visualizzata l'icona TV.

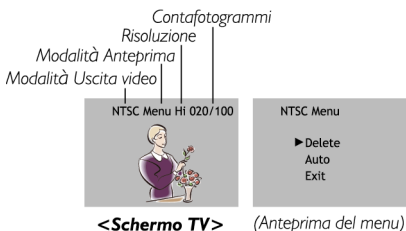


Usare il pulsante **Mode** per invertire tra i sistemi NTSC e PAL.



Per visualizzare e scorrere nel menu, usare il pulsante **Strobe/enter**. Per selezionare un'opzione, premere il pulsante di **scatto**.

Per visualizzare le immagini, sono disponibili due modalità.



L'anteprima del menu consente di visualizzare le immagini manualmente. Per visualizzare le immagini in ordine progressivo

partendo dalla prima, premere il pulsante di scatto.

L'anteprima Auto consente di visualizzare una presentazione delle immagini. Le immagini vengono visualizzate automaticamente, in ordine progressivo, partendo dalla prima. È possibile sospendere e riprendere la sequenza premendo il pulsante di scatto.