

# Guida rapida

## FAQ (quesiti posti frequentemente)

**Domanda:** Come si utilizza il software iX30 Utility?

**Risposta:** 1) iX-30 è un'utilità per fotocamera funzionante in ambiente Windows. Inserire il CD iX-30 nell'unità CD-ROM del PC; il programma d'installazione verrà avviato automaticamente. Seguire le istruzioni sullo schermo per completare l'installazione del software iX-30 Utility.

- 2) Dopo avere installato il software iX-30 Utility sul PC, fare clic su **Start-> Programmi-> iX-30 Utility-> iX-30 Utility** (Figura 1).
- 3) Prima di eseguire il software, assicurarsi che la fotocamera sia in modalità PC. Accendere la fotocamera iX-30, e premere il pulsante Modalità fino a che la parola *PC* non venga visualizzata sullo schermo LCD della iX-30 (Figura 2).

**Nota:** Se la fotocamera è in modalità disco(MSD)

(la parola *PC* NON è visualizzata sullo schermo LCD, come mostrato nella figura 2) e si cerca di avviare il software, verrà visualizzato il messaggio d'errore: "**iX-30 is not connected**" (iX-30 non connessa).

Per informazioni dettagliate sull'utilizzo del software iX-30 Utility, consultare la Guida in linea. È possibile aprire il file **C:\Windows\TWIN\32\iX-30\DSC.hlp** (dove **C:\Windows** è la cartella Windows).

**Domanda:** Come si trasferiscono le foto dalla fotocamera al computer?

- Risposta:**
- 1) Impostare la fotocamera in modalità disco(MSD)  
(per maggiori dettagli su questa operazione, consultare il manuale utente a pagina 26).
  - 2) Connettere la fotocamera al computer con il cavo USB (Figura 3).
  - 3) Aprire Esplora risorse. Nella finestra Esplora risorse viene visualizzata un'unità rimovibile.
  - 4) Fare clic sull'icona Unità rimovibile e aprire la cartella **E:\DCIM\IX-30** (dove E: corrisponde all'unità rimovibile). La cartella contiene le foto memorizzate nella fotocamera.
  - 5) Utilizzare Esplora risorse per copiare o spostare le foto dalla fotocamera al computer.

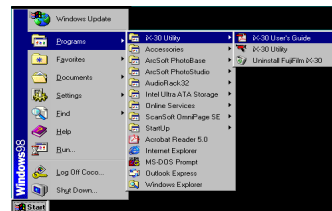


Figura 1

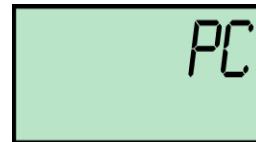


Figura 2

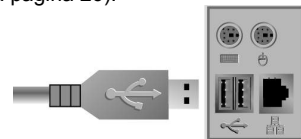


Figura 3

**Domanda:** Dove si trova il Manuale utente?

**Risposta:** 1) Il Manuale utente è contenuto in un file PDF che è stato copiato sul computer durante l'installazione del software. Dopo avere installato il package del software, è possibile aprire il file selezionando **Start-> Programmi-> iX-30 Utility->iX-30 User's Guide** (Figura 1).

2) Se si desidera aprire il manuale direttamente dal CD, il file PDF si trova in:

D:\DVCDrivers\Twain\Man\_Eng.PDF (Versione inglese)

D:\DVCDrivers\Twain\Man\_Fre.PDF (Versione francese)

D:\DVCDrivers\Twain\Man\_Ger.PDF (Versione tedesca)

D:\DVCDrivers\Twain\Man\_Spa.PDF (Versione spagnola)

D:\DVCDrivers\Twain\Man\_Ita.PDF (Versione italiana)

D:\DVCDrivers\Twain\Man\_Por.PDF (Versione portoghese)

(dove D: è l'unità del disco d'installazione).

**Domanda:** A volte sullo schermo LCD della iX-30 viene visualizzata la parola *Prot*. Che cosa significa?

**Risposta:** 1) Se viene inserita una scheda SmartMedia protetta da scrittura, sullo schermo LCD verrà visualizzata *Prot* e la fotocamera non sarà in grado di memorizzare nuove immagini. (Figura 4).

2) Se viene rimosso il contrassegno argentato posto sulla scheda SmartMedia (Figura 5), la scheda sarà in grado di salvare nuove immagini e la parola *Prot* non verrà visualizzata sullo schermo LCD della iX-30.



Figura 4

**Domanda:** Esistono driver iX-30 disponibili per Macintosh?

**Risposta:** No. Non esistono driver iX-30 disponibili per Macintosh.

**Domanda:** Come si installa il driver?

**Risposta:** 1) Disconnettere la fotocamera dal PC.

2) Inserire il CD d'installazione nell'unità CD-ROM del PC.

3) In Esplora risorse, selezionare la directory principale dell'unità CD-Rom.

4) Fare doppio clic su **setup.exe** e seguire le istruzioni sullo schermo per installare il driver.

5) Una volta terminata l'installazione del driver, riavviare il PC per completare l'installazione.

6) Dopo avere riavviato il PC, connettere la fotocamera. Windows rileverà la fotocamera e sarà possibile utilizzare Esplora risorse per trasferire le foto dalla fotocamera al PC.

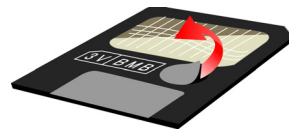


Figura 5